



[www.adtmimarlik.com.tr](http://www.adtmimarlik.com.tr)

# İÇ MİMARİ PROJELER İÇİN TASARIM AŞAMALARI REHBERİ

**‘ Basitleştirin. İyi bir tasarımın gücü basitliğindedir. ’**

Barbara Kuhr



## ÖNSÖZ

**Yeni bir tasarıma başlamak bazen çok zor bir süreç gibi görünür. Çok büyük zaman ve emek harcanmasına rağmen sonuç istenildiği gibi olmaz. Ancak süreçle ilgili atılacak adımlar bilinirse ve bu aşamalara göre organizasyon yapılırsa süreç daha iyi yönetilebilir.**

**Bu rehberde hem mimar tarafından hem de müşteri tarafından tasarım sürecinin nasıl işlediği sade ve basit bir dille anlatılmaktadır. Amaç başarılı bir projenin ortaya çıkmasına destek olacak bir kaynak sunmaktır.**

**Her tasarımcının elinin altında duracak bu rehberle tasarımın hangi aşamasında neler yapılacağı takip edilebilir ve sürece hakim olunur.**

**Bu rehber iç mimari projeler için hazırlanmış olup mimari projelerdeki tüm detaylar düşünülerek altlık çalışma olarak kullanılabilir.**



## I.TASARIM AŐAMALARI

- Konsept tasarım
- Őematik tasarım
- Tasarım geliştirme
- Uygulama dökümanları
- Uygulama fiyat teklifleri
- İnŐaat yönetimi



## II.MİMAR ve MÜŐTERİ TARAFINDAN TASARIM SÜRECİ

6 aşamadan oluşan tasarım sürecinde mimar ve müşteri tarafından yapılan işler aşağıdaki gibidir.

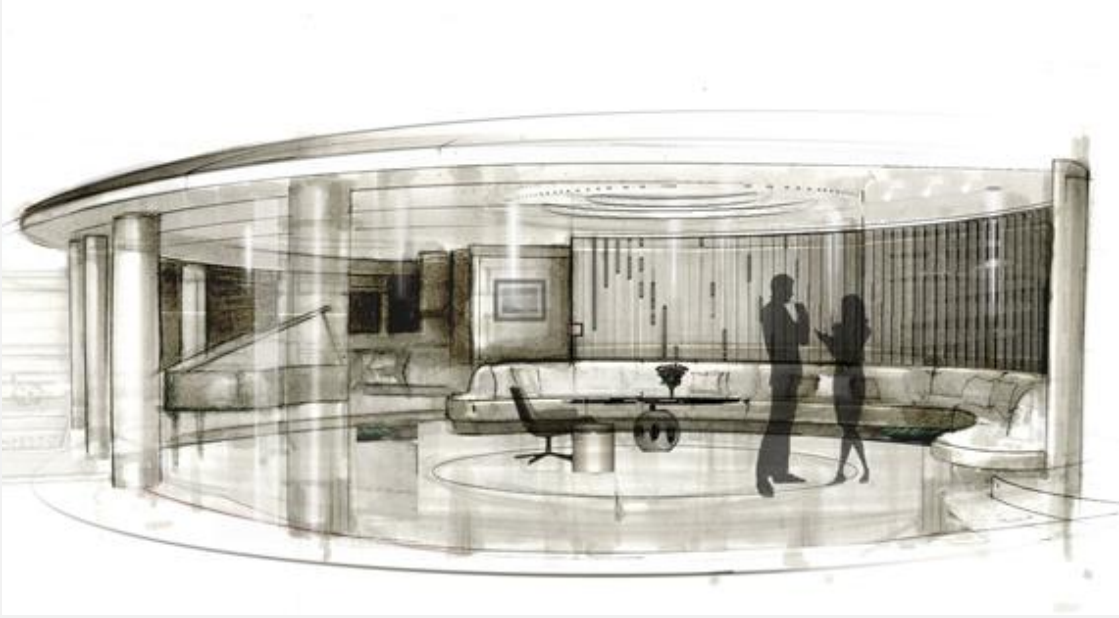
### 1-Konsept tasarım

#### Mimar

- Mekanın çizili projesi yoksa ya da gerekliyse rölöveler çıkarılır, mekan yerinde incelenir.
- Müşteri tarafından verilen 'İhtiyaç programı' incelenir.
- İç mekan konsept geliştirmeye yönelik eskiz çalışmaları yapılır.
- İmar mevzuatları ve diğer bağlayıcılar değerlendirilir.
- Avan proje çizimleri yapılır.
- İş programı ve bütçe analizleri yapılır.

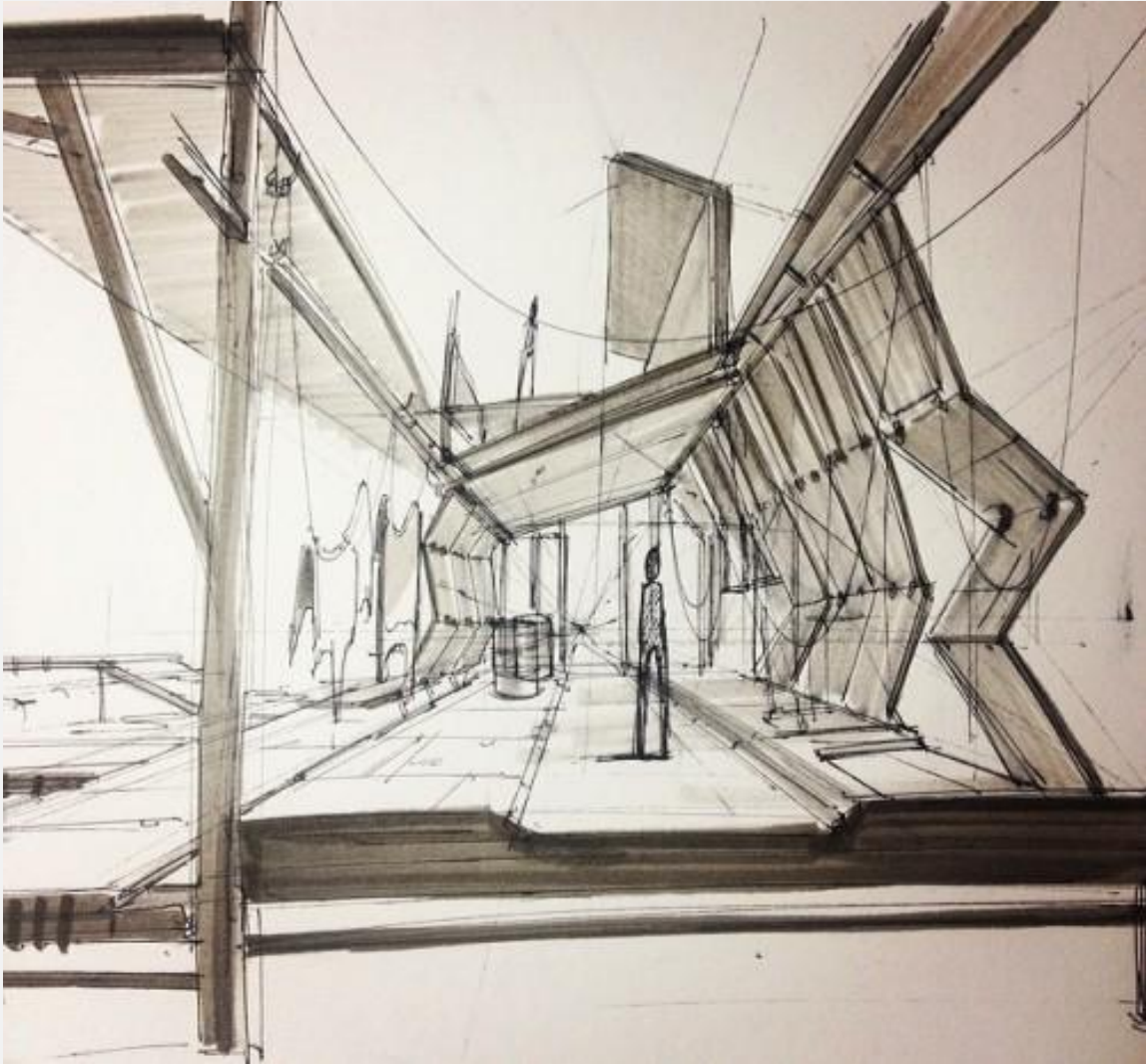
#### Müşteri

- İhtiyaç analizleri için müşteri formu doldurulur.
- Eskizler değerlendirilir.
- Proje için ayrılan bütçe ile ilgili mimar bilgilendirilir.
- İş programı onayı verilir.



Eskiz çalışması

Konsept tasarım aşamasında mimar yaptığı çeşitli eskiz çalışmaları ile konsepti belirledikten sonra avan proje çizimlerini hazırlar.



Eskiz çalışması

## 2-Şematik tasarım

### Mimar

- Ön proje aşamasıdır. Konsept tasarım üzerinde belirlenmiş bilgiler projeye yansıtılır.
- Müşteriyle anlaşma sağlanan eskizlerin müşteri tarafından tam olarak anlaşılmasını sağlayacak şekilde plan, kesit ve görünüş çalışmaları yapılır.
- Teknik ve tasarım özelliklerini açıklayan bir rapor hazırlanır.
- İç mekan konsept görselleri hazırlanır.
- İşveren komentleri alınır.
- Ön maliyet tahminleri yapılır.

### Müşteri

- Plan, kesit, görünüş çalışmaları onayı verilir.
- Bütçe kontrolü yapılır.



Şematik plan çalışması



### 3-Tasarım geliştirme

#### Mimar

-Bu aşamada mimar tarafından aşağıdaki projeler hazırlanır.

Plan, kesit ve görünüşler

Asma tavan planları

Döşeme planları

Duvar görünüşleri

-Danışman çizimleri koordinasyonu yapılır.

-İç mekan malzeme geliştirme üzerinde çalışılır.

-Bitiş malzemeleri, armatür, cihaz seçimleri yapılır.

-Ön maliyet revizyonları yapılır.

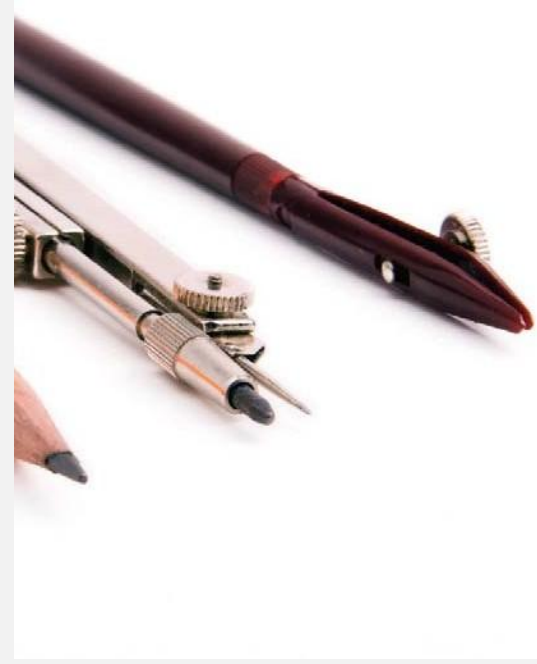
-Müteahhit seçimleri yapılır.

-3d görsel çalışmaları geliştirilir.

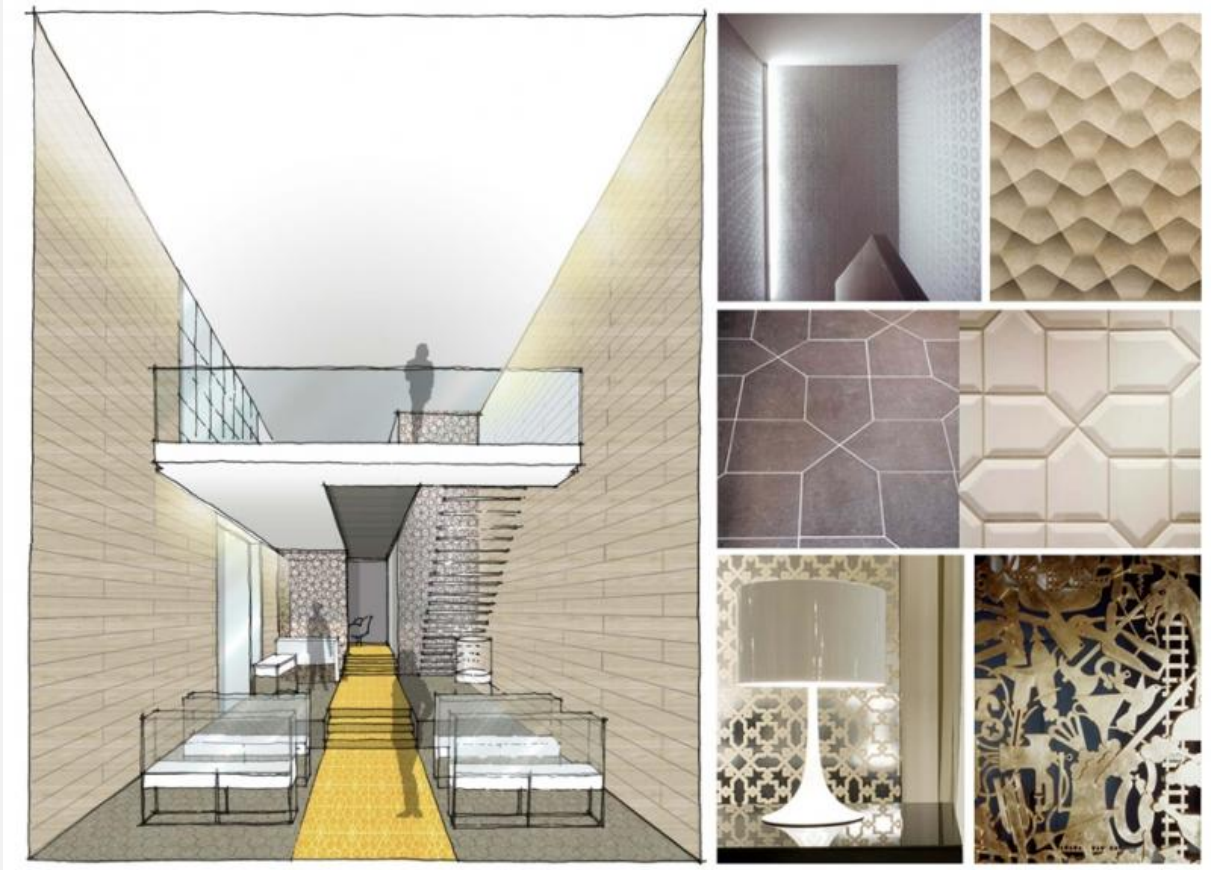
#### Müşteri

-Ön maliyet kontrolünü yapar.

-Proje kontrollerini sağlar.



3d görsel çalışmalar



Malzeme seçimleri

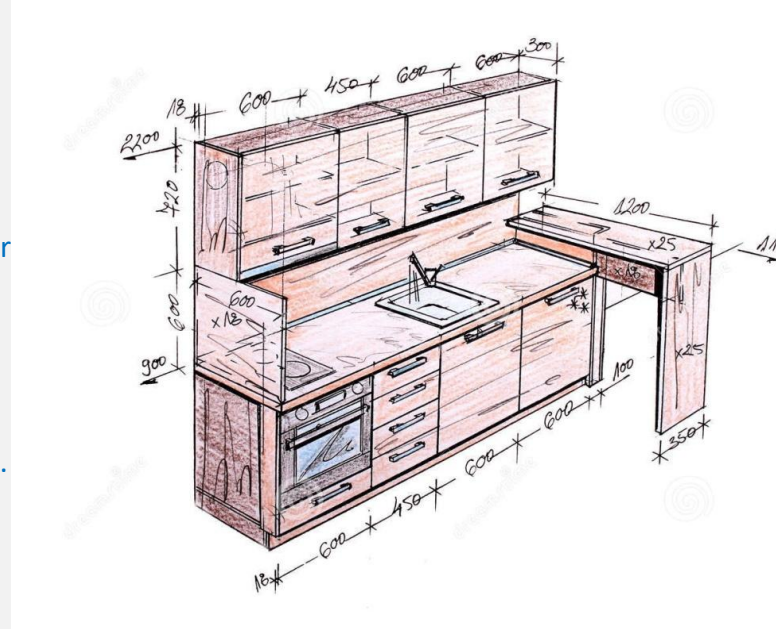
## 4-Uygulama dökümanları

### Mimar

- Tasarım geliştirme aşamasında hazırlanan asma tavan, duvar, döşeme, plan, kesit ve görünüşler detaylandırılarak uygulama çizimleri haline getirilir.
- Sistem ve nokta detay çizimleri yapılır.
- Sabit mobilya seçimleri / özel üretim çizimleri yapılır.
- Teçhizat, aydınlatma, aksesuar seçimleri yapılır.

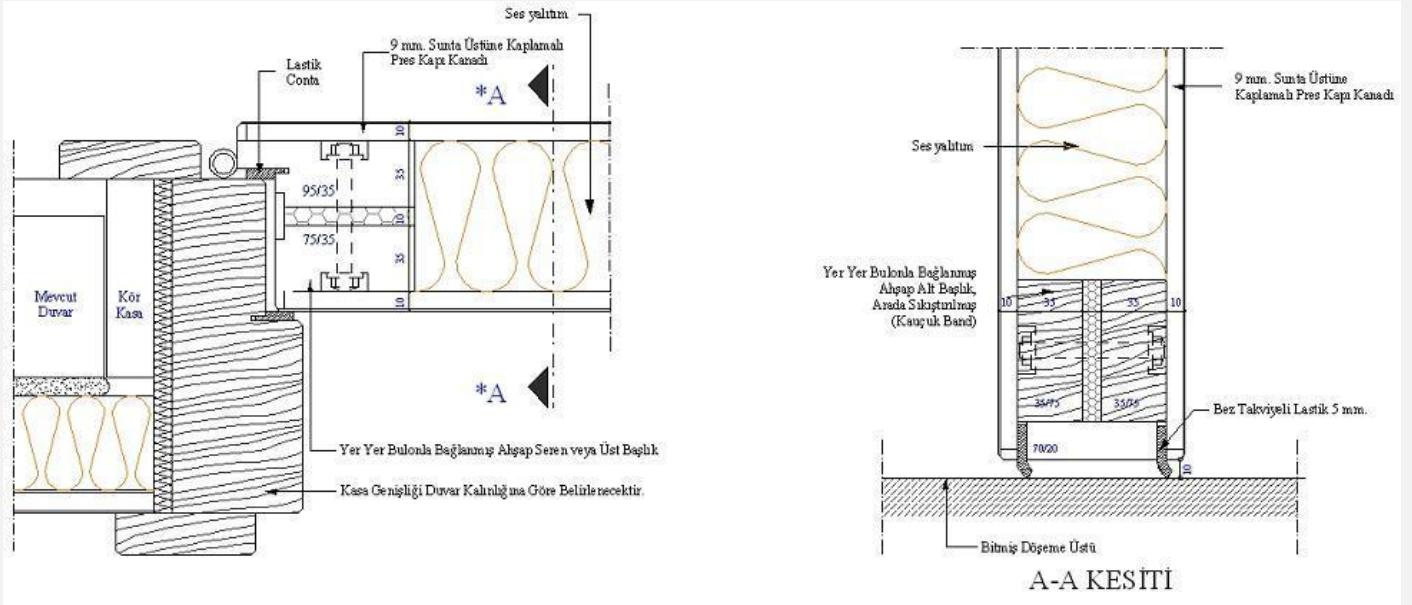
### Müşteri

- Uygulama çizimleri onayları verilir.
- Malzeme, armatür seçim onayları verilir.
- Teçhizat, aydınlatma, aksesuar, sabit mobilya onayları verilir.



Özel üretim çizimler



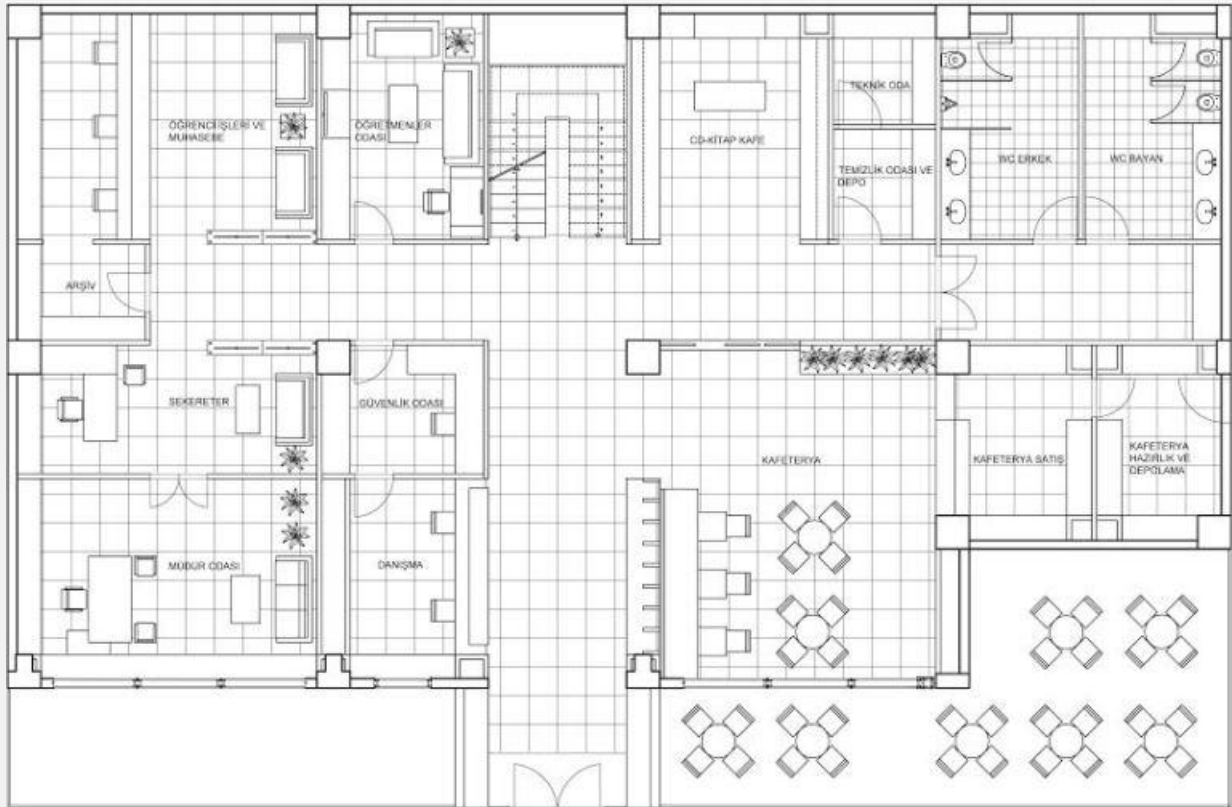


Detay çalışması

!!! Uygulama çizimleri ön projeye uygun olarak hazırlanmalı, detaylar herhangi bir açıklamaya ya da yorumu ihtiyaç duyulmayacak nitelikte olmalıdır. Gerekli tüm açıklamalar proje üzerinde yer almalıdır.

Çizimlerde yeterli şekilde ifade edilemeyen imalatlara ilişkin teknik şartname hazırlanır. Bu şartnamede imalat ve montaj özellikleri, malzeme ve renk referansları gibi bilgiler yer alır.

Uygulamaya geçilmeden önce müşteriden çizimler ve yazılı belgeler için onay alınmalıdır. Çünkü artık uygulama projeleri onaylı belge niteliği taşır ve uygulama aşamasında çıkacak her değişiklik ya da anlaşmazlık için proje baz alınacaktır.



Uygulama projesi

## 5-Uygulama fiyat teklifleri

### Mimar

- Proje kapsamındaki tüm imalat kalemleri için yüklenici, üretici ya da satıcılardan fiyat teklifleri alınır.
- Teklifler karşılaştırılır ve seçim yapılır.
- Üreticilerle detaylar üzerinde çalışılır ve uygulamaya hazır hale getirilir.
- Shop drawing çizimleri yapılır.

### Müşteri

- Nihai bütçe belirlenir / sağlanır.
- İşin büyüklüğüne ve anlaşmaya göre gerekliyse tekliflerin mimarla birlikte değerlendirilmesi yapılır.
- Shop drawing onayları verilir.



Bütçe yönetimi

**!!!** Fiyat teklifleri alınırken pazar araştırması iyi yapılmalıdır. Aynı zamanda projenin maliyet analizi çok önemlidir. Bir ürün veya servisin optimum maliyetinin doğru tahmin edilebilmesi için yeterli bilgiye sahip olunması gerekir.

Alınan fiyat teklifleri iyi incelenmeli tüm prosedürlerin açık olduğundan ve talep edilen tüm ayrıntıları içerdiğinden emin olunmalıdır. Ürün/hizmet fiyatı, teslimat koşulları, ürün nitelikleri, ödeme koşulları, montaj bilgileri ve teklife dahil edilmeyen ama yapılması gereken diğer tüm unsurlar değerlendirilmelidir. Uygulama aşamasında ilave ödemelerin ve bu nedenle anlaşmazlıkların oluşmaması için tüm detayların net olması ve anlaşılan firmalarla yazılı sözleşmelerin yapılması elzemdir.

## 6-İnşaat yönetimi

### Mimar

- İmalat ve montaj sürelerinin belirlendiği iş programı hazırlanır.
- Atölyelerde yapılan imalatların kontrolleri yapılır.
- Şantiyede yapılan imalat ve montajların kontrolleri yapılır.
- Gerektiğinde imalat ve montajlara yardımcı olacak ilave çizimler üretilir.
- Eksik listeleri oluşturulur.
- Uygulama sonu eksiklerin giderilmesi sağlanır.
- İş teslimi yapılır.

### Müşteri

- Mimarla şantiye toplantıları yapılır.
- Hakediş ya da belirlenen diğer ödeme şekillerine göre ödemeler yapılır.
- İş tesliminde geçici ve kesin kabuller yapılır.



Şantiye çalışmaları



## ADT MİMARLIK

**ADT Mimarlık**, İstanbul'da bulunan, mimarlık ve iç mimarlık alanlarında araştırma, geliştirme ve proje faaliyetleri yürüten bir mimarlık ofisidir.

ADT Mimarlık, ADT Teknik İnşaat A.Ş. grup şirkettir. 2015 yılındaki kuruluşundan bu yana özel konut projeleri, iç mimari projeler ve tadilat-yenileme projeleri üzerine yoğunlaşmıştır. Geçmiş tecrübeleri arasında kurumsal firmaların şantiye ve ofislerinde alışveriş merkezi, residence, ofis gibi ulusal ve uluslararası projeler ve uygulamaları bulunmaktadır.

**ADT Mimarlık**, tasarımlarında küresel sorunları dikkate alarak minimum enerji tüketimi olan, sürdürülebilir, çevreye duyarlı, enerji verimli yapılar üretmeyi hedef edinmiştir.

Her proje, her bir müşterinin benzersiz ihtiyaçlarına ve hedeflerine göre özgün tasarımlar üretilerek hazırlanır.

İyi bir mimari proje için finansman, çevresel sürdürülebilirlik, esnek ve evrensel çözümler, geri dönüşüm ve iyi tasarım düşüncesi dikkate alınmalıdır. Bütün bu mimari unsurların iyi beslenmesi çok disiplinli bir ekip gerektirir. Mimarlar, bütçe ve ölçekten bağımsız olarak müşterinin çıkarları doğrultusunda sorunları, gelişmiş çözümlerle sonuca kavuşturur.

Şirketimiz hakkında daha detaylı bilgilere ve tüm projelerimize ulaşmak için lütfen [www.adtmimarlik.com.tr](http://www.adtmimarlik.com.tr) adresine bakınız.

## İletişim Bilgilerimiz



ADT MİMARLIK A.Ş.



info@adtmimarlik.com.tr



[+90 212 801 82 53](tel:+902128018253)



Koza Mh. 1655. Sk. No 6C Akbatı Residence Yeşil  
Kule Kat: 2 D: 208 Esenyurt – İSTANBUL

### Harita



@adtmimarlik